

ГЕТЬМАНСЬКІ ПАЛАЦИ ІВАНА МАЗЕПИ В БАТУРИНІ ТА ДЕТАЛІ ЇХНЬОГО ОЗДОБЛЕННЯ

У науковій літературі є багато згадок про гетьманські палаци, що існували в Батурині. Свідчення документів та літописів констатують, що на Замку будівлі не збереглися, а на Гончарівці є западина, яка у XIX ст. ще мала перекриття підвального поверху та цегляні стіни¹. Обстеження території міста, проведене М. Цапенком у XX ст., дозволило йому зафіксувати, що: «Там же в земле находятся остатки гетьманского замка в Батурине»². Дослідник вказав на єдину можливість з'ясування плану палаців у Батурині, а саме: розкриття за допомогою археологічних розкопок залишків будівель, що зберігаються в ґрунті нижче рівня сучасної поверхні. Отже, на часі була організація археологічної експедиції, яка б могла відповісти на численні запитання істориків, археологів, краєзнавців та інших фахівців.

Дослідження Батурина були розпочаті 1995 року експедицією Чернігівського державного педагогічного інституту ім. Т. Г. Шевченка за «Відкритим листом», виданим на ім'я автора цієї статті. Вже у перший рік досліджень вдалося знайти залишки гетьманського палацу на Замку і провести роботи в котловані палацу І. Мазепи на Гончарівці. Експедиція з перервами працює 12 років, і з появою нових результатів змінюються уявлення вчених про структуру та розміри гетьманських палаців. Нові дослідження часом спростовували ті чи інші припущення та передбачення щодо розмірів, структури і конструкції палаців. На кінець 2005 р. по завершенню робіт на гетьманському палаці на Замку склалося остаточне бачення його планової структури.

Перенесення 1669 року (як тоді вважали козаки, «тимчасове») гетьманської столиці до Батурина, де не існувало урядових споруд, сприяло швидкій появі перших адміністративних установ. І, мабуть таки, однією з найперших була побудована резиденція гетьмана. Терміновість виконання робіт призвела до спорудження дерев'яного будинку в розмірах дещо менших за ті, що фіксуються на час пожежі 1708 р. Цей будинок знаходився у західній частині гетьманського палацу³ і мав площу 11 x 20 м. (Рис 1). Розміри дерев'яного будинку обмежувались довжиною окремих колод, отже при значних параметрах самої будівлі її стіни мали складатися з секцій, з'єднаних у один зруб чи приставлених один до одного зрубів.

Виокремивши в складі палацу початкові розміри будинку, слід зазначити, що прибудована зали з південно-східного боку своєю південною частиною перекрила колодязь ще польського часу⁴. Колодязь закрили багатошаровою кладкою із цегли, подібної до цегли фундаменту кахляної печі, розташованої



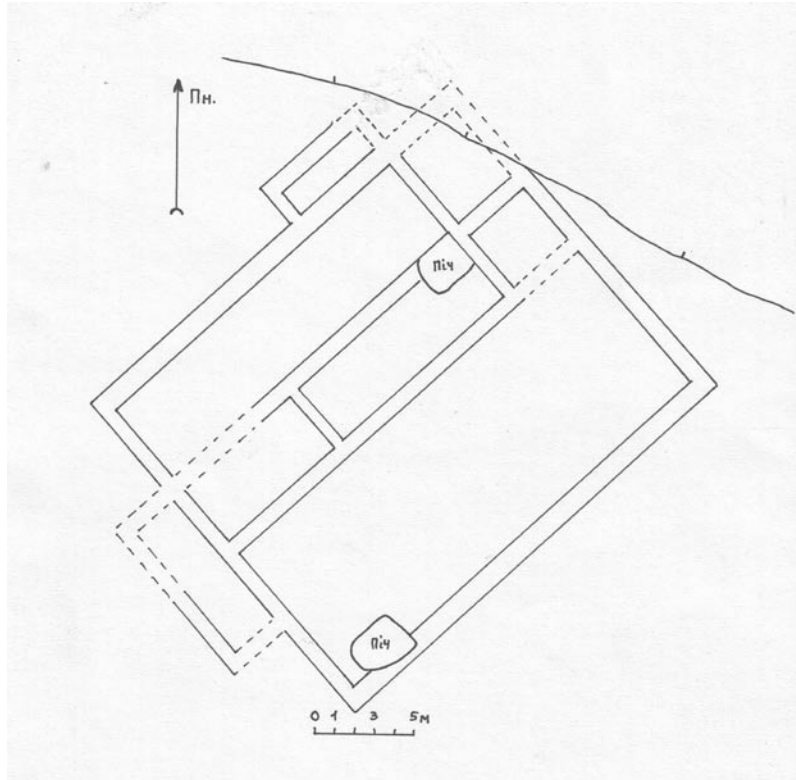


Рис. 1. План палацу на Замку.

поряд. Судячи з кахлів, оздоблення печі було зроблене за часів гетьманування І. Мазепи. Однак збільшення розмірів будинку відбулося не тільки на південний схід, а й на північний схід у бік краю тераси. Стан збереженості залишків палацу не дозволяє впевнено реконструювати його північний кут, що пов'язано з ерозією краю Замку⁵.

Загалом, напередодні подій 1708 р. гетьманський палац складався з парадного ганку площею 3 x 10 м, розташованого з південно-західного боку, з якого можна було потрапити до передпокою (ширина майже 4 м, довжина 7 м). По середині північно-східної стінки останнього знаходилися двері до кімнати⁶ розміром 4 x 11 м з кахляною піччю у північному куті. У північно-західній стінці передпокою знаходилися двері до великої кімнати площею 5 x 18,5 м. Передпокій та дві вищезгадані кімнати і склали будинок за часів, що передували гетьмануванню І. Мазепи. Друга кімната мала значну довжину і, певно, поділялася на частки, але під час дослідження такий поділ зафіксувати не вдалося через стан збереженості культурного шару. З північного заходу до цієї кімнати дотикався чорний ганок розмірами 2 x 6–7 м.

Третя, найбільша кімната, площею 9 x 23 м, прибудована за часів І. Мазепи, вірогідно, також поділялась на частки, але виявлення значної кількості

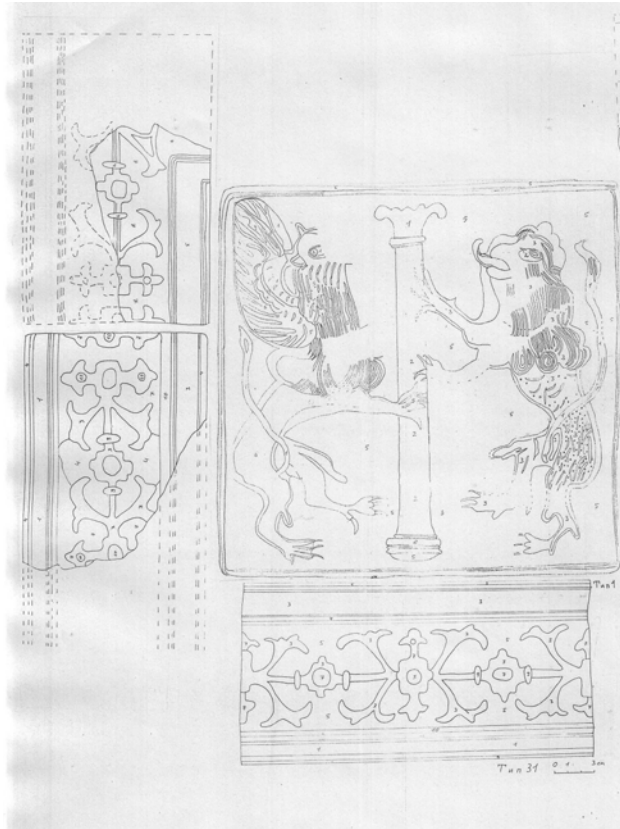


Рис. 2. Кахлі типів 3, 4, зі Замку.

оплавленого скла і посуду початку XVIII ст. вказує на те, що ця кімната використовувалась як обідня зала під час великих прийомів і тому, можливо, дерев'яні сув'язі лише частково розділяли простір кімнати.

Прибудовані з північного сходу до старої частини будинку одна чи дві кімнати (по 4 x 4 м) могли мати господарське призначення.

Наприкінці XVII ст. перша кімната з піччю (розташована на північний схід від передпокою) опинилася в середині будинку і залишилася без вікон. Зважаючи на цю обставину та наявність печі, вона могла використовуватися як опочивальня гетьмана. Друга кімната (чи її складові), мабуть-таки, слугувала гетьманською канцелярією. Третя використовувалася для обідів, великих зібрань та урочистих прийомів.

На момент пожежі 1708 р. гетьманський палац мав значні розміри (21 x 25 м) і знаходився перпендикулярно до краю тераси р. Сейм, довгою (північно-західною) стороною в бік Воскресенської Замкової церкви, а вужчою – у бік Замкової брами.

Під час пожежі 1708 р. будинок горів з такою температурою, що на коронках кахляної печі не тільки оплавилася полива, а й самі вони ошлакувалися; цегла,

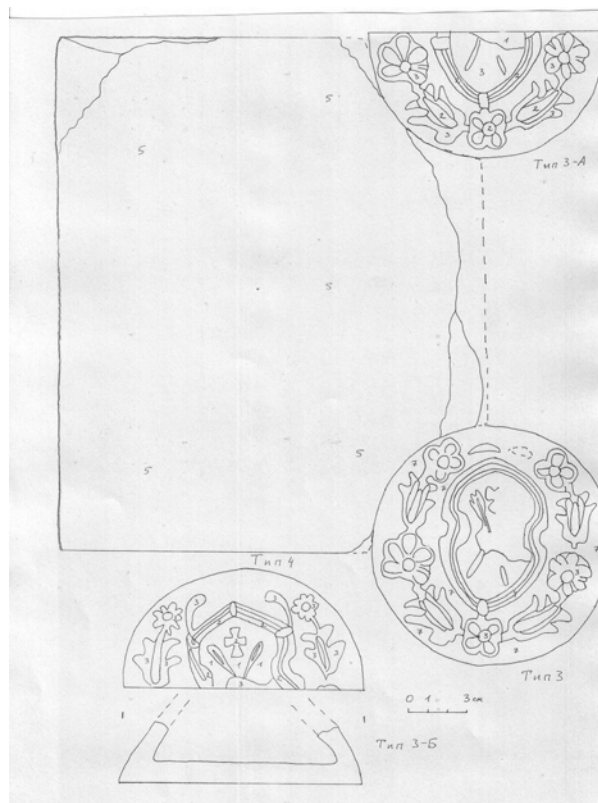


Рис. 3. Кахлі типів 1, 3 і зі Замку.

розташована під долівкою палацу (над старим колодязем), через температуру ошлакувалася і розтріскалася; скляний посуд перетворився на безформені кавалочки скла. Така температура була викликана горінням дерев'яних конструкцій палацу. Слід також зазначити, що від вигорання конструкцій стін залишилися ділянки перепаленої до стану піщини глини (підсіпка під палац перед його будівництвом). Це можливо лише при наявності дерев'яних стін.

У документах XVIII ст. згадується «... військовий мурований малий дім, три палати»⁷. Якщо існував малий дім, то, напевно, існував і великий, але згорів під час пожежі 1708 р. і на поверхні на час проведення опису вже не був помітним.

Як зазначено вище, досліджений гетьманський будинок мав площу 21 x 25 м і його в жодному випадку не можна назвати «малим». Ширина фундаменту зовнішніх стін, зафіксована під час археологічних робіт, становить 0,85 м і має незначну (0,3 м) глибину⁸, «... увияти на таких фундаментах багатоповерхову конструкцію, навіть дерев'яну, обкладену цеглою, неможливо...»⁹. Цегла, покладена фактично на поверхню культурного шару, не витримала б такого навантаження і швидко б розтріскалася. Для порівняння зазначимо, що при

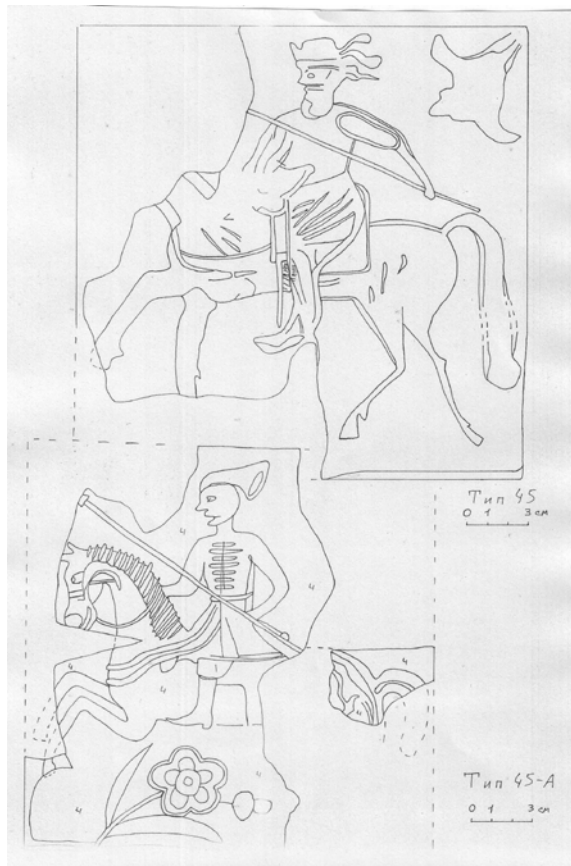


Рис. 4. Кахлі типів 45, 45-А із Замку.

спорудженні фундаментів кахляної печі в північній частині палацу були зроблені фундаменти майже метрової товщини.

Кількість цегли, знайденої на території палацу, незначна. Навіть якщо врахувати, що цеглу від зруйнованого палацу розтягували протягом XVIII – XIX ст., то попаленої та фрагментованої цегли було б набагато більше. Очевидно, гетьманський палац був дерев'яний.

Старець Леонтій, який подорожував 1700 р. через Батурин писав: «... Город... на горе красовит... светлицы гетьманские ряд делу»¹⁰. Про цегляну споруду старець, напевно, написав би: «... хороми (чи палати) гетьманськіе...».

Під час досліджень площі гетьманського палацу на Замку в південному куті великої обідньої зали виявлено зруйнований фундамент кахляної печі розміром 2,2 x 2,8 м, а навколо нього – понад 30 типів кахлів різного малюнку, серед яких є кахлі типу 3 та типу 4, що утворюють єдине зображення круглих багатокольорових вставок на світло-зеленому тлі (Рис. 2). Кахлі типу 31 та його різновиду могли утворювати на тілі печі квадрати чи прямокутники навколо певних сюжетів (тип 1) (Рис. 3).

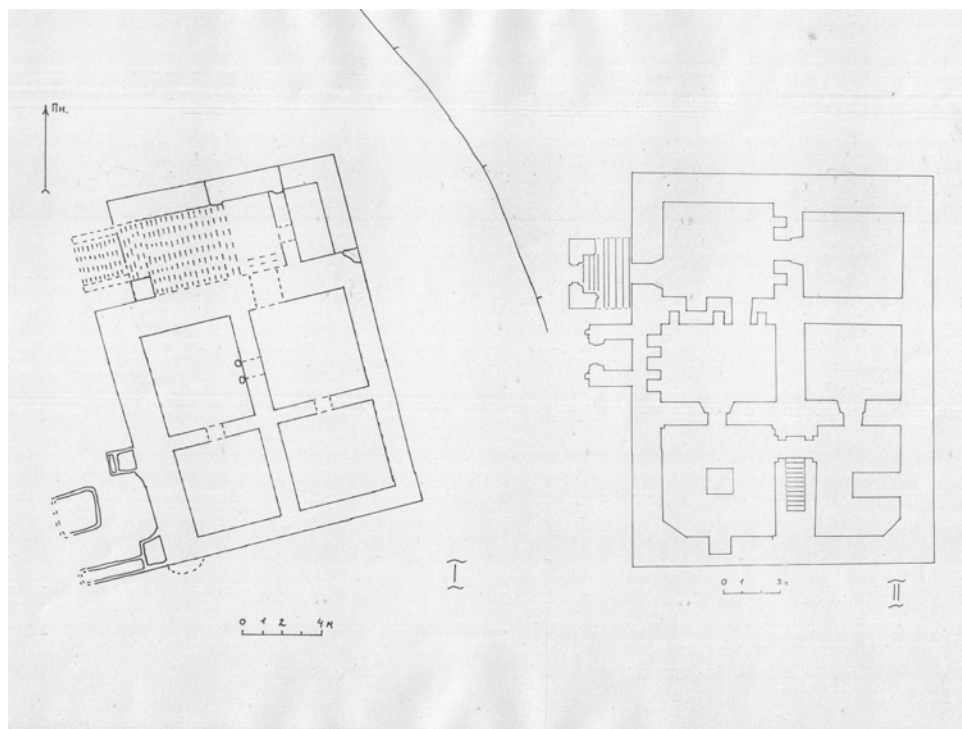


Рис. 5. План палацу на Гончарівці (I) та будинку Лизогуба в Чернігові (II).

Фундамент печі в опочивальні гетьмана мав розмір 2 x 2,5 м і навколо нього 2001 року знайдено уламки 27 різновидів кахлів, серед яких тип 45 із зображенням європейського вершника зі зброєю та козака на коні (Рис. 4).

Не виключено, що життя у величезному будинку, наповненому різними службовцями (при безперечній тенденції до постійного збільшення бюрократії), спонукало І. Мазепу до побудови замиської резиденції на Гончарівці.

Археологічні роботи на Гончарівці ще продовжуються, але вже можна говорити про планову структуру цього замиського палацу.

Садиба І. Мазепи на Гончарівці знаходилася за 2 км на південь від центру Батурина (вище по течії р. Сейм) і займала мис високої (до 10 м) лівобережної тераси. З напільного боку (із заходу та з півдня) був відкопаний рів та насипаний вал з п'ятьма земляними бастіонами, розташованими приблизно на однаковій відстані один від одного. Обкопана площа садиби становить близько 9 га¹¹.

На краю тераси існує западина, яка у переказах жителів Батурина пов'язується з місцем розташування палацу І. Мазепи. Вона утворилася внаслідок вилучення цегли з фундаментів будинку. На початку робіт експедиції був зроблений план западини котловану, який мав форму квадрата, орієнтованого по лінії північ-південь, з невеликим відхиленням на схід. Із західного боку (у південно-західному кутку та за 5 м на північ від нього) до квадрата дотикаються дві траншейки завдовжки 4 та завширшки 2–3 м. До північної стінки квадрату



основного об'єму прилягає прямокутник 5 x 12 м. Уся западина мала дуже нерівну поверхню, підвищення якої поросли деревами, а простір між ними являв собою суцільні глибокі ямки. Така нерівна поверхня на місці ймовірного розташування палацу І. Мазепи утворилась внаслідок майже двохсотлітнього вибирання місцевими мешканцями цегли з фундаментів будівлі для власних потреб, а також через періодичні нашестя сюди скарбошукачів, нав'язаних легендами про незліченні скарби І. Мазепи.

Палац було зруйновано під час подій 1708 р., а упродовж XVIII–XIX ст. розібрано стіни наземного поверху. Наприкінці XIX ст. ще залишалися стіни та стеля підземної частини палацу, які були остаточно розібрані на цеглу в першій половині XX ст.

Стосовно зовнішнього вигляду палацу І. Мазепи існують кілька різних точок зору. Першу висловив В. Ленченко¹², який запропонував зображення триповерхового будинку визнати зображенням палацу І. Мазепи на Гончарівці. Вона була беззаперечно підтримана деякими дослідниками. Протилежна – про невідповідність плану до зображення, запропонованого В. Ленченком, – висловлювалася автором на основі дослідження залишків палацу і плану будівлі¹³. Її поділяє В. Вечерський.

Пропонуємо опис досліджень, проведених у котловані палацу, для підтвердження його планової структури (Рис. 5; 1).

Закладені 1995 року дві розвідкові траншеї дали можливість з'ясувати розміри основного об'єму котловану – 14 x 15 м. Цегла фундаментів вибрана повністю, заповнення перемішане багато разів, але на основі фрагментів кахлів, декоративних деталей тощо є можливість скласти певне уявлення про характер інтер'єру приміщень, будівельні матеріали і техніку кладки.

У центрі цього простору закладений шурф, який на рівні дна котловану зафіксував дві взаємно перпендикулярні канали (глибиною 0,4 м) від фундаментів, що йшли паралельно до зовнішніх стін і поділяли простір основного об'єму на чотири приміщення. Наявність у рівчаках фундаментів засвідчують дві ділянки незруйнованої кладки, що збереглися в рівчачку, орієнтованому вздовж довгої вісі палацу¹⁴.

Фундаментні ровики поділяють простір внутрішнього об'єму (а, скоріш за все, і першого поверху) на 4 приміщення розмірами: північно–західне – 4,6 x 5,5 м; південно–західне – 4,6 x 4,6 м; північно–східне – 5,0 x 5,5 м; південно–східне – 5,0 x 4,6 м.

Кімнати першого поверху могли бути дещо більшими, якщо товщина стін зменшується порівняно з товщиною стін підвального поверху.

Біля західного краю повздовжнього фундаментного рівчака зафіксовано 2 стовпові ямки. Розташування ямок поблизу фундаментного рову на відстані 0,7 м одна від одної дає підстави висловити припущення, що ямки вказували на місце розташування дверей, що вели з північно–східного приміщення до північно–західного.

Зовнішня західна стіна будівлі основного об'єму робить уступ на 1,4 м і продовжується ще на 5 м у північному напрямку. Рельєф поверхні перед

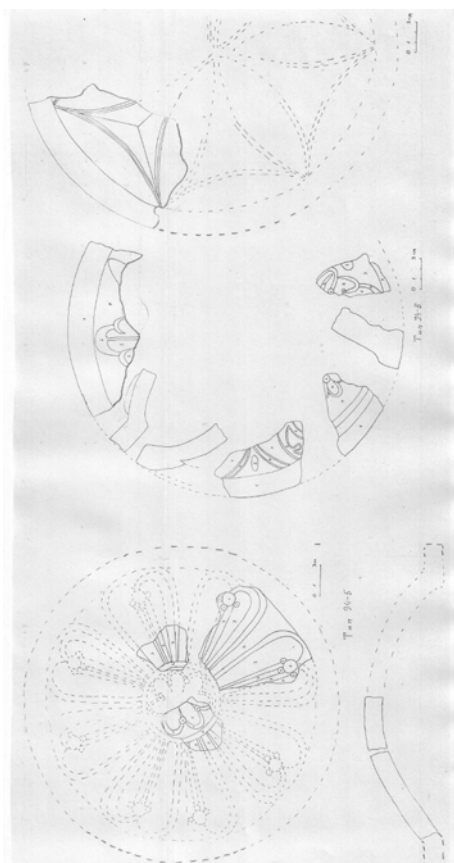


Рис 6. Декоративні деталі типів 94 з Гончарівки.

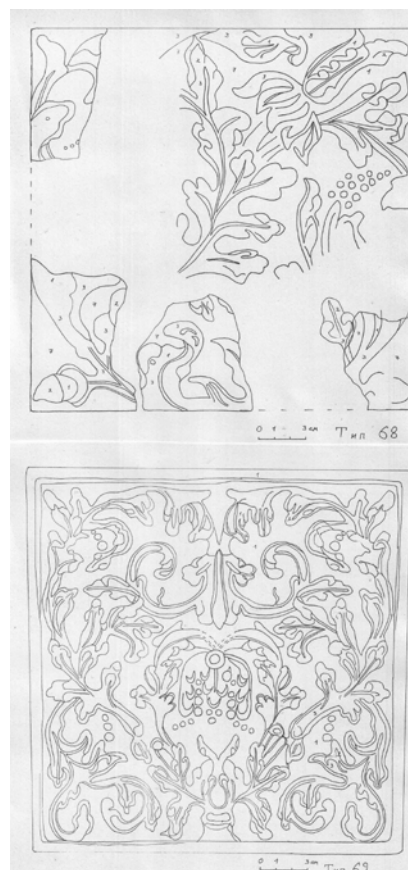


Рис 7. Кахлі типів 68, 69 з Гончарівки.

початком робіт 1995 р. дозволяв прогнозувати наявність уступу в західній стіні палацу і його відсутність у східній (з боку заплави р. Сейм).

Дослідження додаткового об'єму показали, що він поділявся на три частини: західну (глибина 2,2 м); центральну й східну (глибина 2,8 м). У центральній частині біля її північної стінки виявлена ділянка незруйнованої кладки, зробленої з цегли на вапняковому розчині¹⁵.

Виявлення у 2005 року в кладці пазів від сходинок, що спускалися вздовж північної стінки прибудови, змінила наші уявлення про напрямок сходів і, відповідно, місце розташування входу до підземного поверху палацу. Вхід до підземного поверху за канонами XVII ст. мав бути відокремлений (автономний) від головного входу і знаходився в західній стіні прибудови.

Західне приміщення являло собою коридор, в якому були сходи у напрямку захід – схід, і тому фундаменти заглиблювалися лише на 0,55 м нижче рівня материка. У центральній частині знаходилася площадка і сходинок, що виводили на рівень підлоги в основному об'ємі котловану (глибина 3,45 м).



Імовірно, на площадці існували двері до східного приміщення, розташовані посередині довжини його західної стіни. Додатковий об'єм був вужчий за основний на 1,4 м. Його менша ширина й розташування площадки посередині виводить коридор і сходи дещо ближче до східного краю основного об'єму палацу.

Результати робіт 2006 р. дозволили деталізувати розташування ганків¹⁶, що вели до наземної та підвальної частин палацу. Біля західної стіни додаткового об'єму виявлений ровик фундаментів ганку, розміщений з півдня від лінії, яку утворює внутрішній край стінки фундаментів. Ровик виходить західним краєм за лінію, утворену західним краєм котловану основного об'єму, і тому двері до підвалу могли дещо виступати назовні.

Рельєф місцевості біля західної стінки південно-західного приміщення містив дві западини від фундаментів ганку, що вів на наземний поверх. Дослідження на цьому місці виявили залишки від фундаментів у вигляді трьох елементів. Перший фундаментний рів є продовженням поділу основного об'єму по лінії схід – захід і виходить за межі західної стіни підвалу на відстань до 1,5 м. Другий рів є продовженням напрямку південної стінки будівлі у західному напрямку – ділянка рову виходить назовні на відстань близько 1 м потім звужується і йде далі на захід у вигляді рову меншої потужності. Третій рів являє собою майже квадратний у плані котлован який витримував основне навантаження ганку.

Особливістю будинку В. Кочубея на Чорній річці в Батурині є наявність підвалу лише під північною його частиною¹⁷. Тому навколо котловану на Гончарівці були проведені додаткові дослідження. Відсутність будь-яких ровиків під фундаменти та нечисленність будівельних матеріалів заперечує можливість існування наземної частини палацу, за межами його котловану.

Ширина фундаменту будівлі (1,1–1,3 м) дає можливість, на думку автора, за аналогією уявляти палац у вигляді одноповерхового будинку, що мав значний за розмірами підвал. Наявність високого підвалу робила наземний поверх піднесеним над землею щонайменше на 1,0–1,5 м. Через це можна припустити наявність вікон підвалу на цокольній частині зовнішніх стін, як у будинках В. Кочубея, Лизогубів та Колегіуму в Чернігові тощо. У зв'язку з цим зазначимо, що на малюнку, який В. Ленченко ототожнює з руїнами палацу І. Мазепи на Гончарівці таких вікон в нижній частині стін немає, як взагалі не має і зображення входу до підвалу.

Ширина фундаментів у 1,1–1,3 м, за традиціями будівельників XVII ст., замала для багатоповерхового будинку. Зазначимо лише, що східна стінка підвалу в північній залі будинку В. Кочубея має товщину 1,0 м, хоча зовсім не несе будь-якого навантаження вище рівня підвалу. В Миколаївському соборі Крупицько-Батуринського монастиря фундаменти мають таку ширину: близько 1 м – з розрахунком на один поверх; близько 1,5 м – з розрахунком на два поверхи; 2 м – понад два поверхи¹⁸. Таких вузьких фундаментів для багатоповерхової будівлі не знайдемо і в праці М. Цапенка «Архітектура Лівобережної України XVII – XVIII ст.», де ґрунтовно розглядаються споруди XVII ст.



Таким чином, малюнок, котрий В. Ленченко вважає зображенням палацу І. Мазепи на Гончарівці, в жодному разі не може бути пов'язаний із Батурином. Зображення подібної багатоповерхової будівлі, на нашу думку, більше б підійшло до щільної міської забудови Львова XVII ст.

Побудова багатоповерхової споруди на 9 га укріпленої і майже не забудованої садиби на Гончарівці не мала б жодного сенсу. За плановим (відповідність розмірам котловану) та просторовим вирішенням для Гончарівки більше підходить будівля так званого будинку Лизогуба в Чернігові (Рис. 5; П). Зазначимо, що під час будівництва на Гончарівці були задіяні московські артілі цеглярів¹⁹. Серед знахідок з котловану палацу є великі декоративні деталі зовнішнього оздоблення фасадів, прикрашені багатокольоровою поливою, то-тожною за кольором поливи кахлям палацу. Наявність таких декоративних деталей є характерною рисою російського будівництва, яке широко використовувало керамічні деталі для зовнішнього оздоблення будівель (Рис. 6). Це ще один аргумент на користь подібності палацу на Гончарівці з будинком Лизогуба в Чернігові, що, між іншим, будувалася російським майстром приблизно у цей же час – в останнє десятиріччя XVII ст.²⁰

У котловані палацу І. Мазепи знайдені уламки від кахлів та декоративних деталей оформлення стін. У процесі робіт вони отримали номери за загальною типологією кахлів Батурина. З котловану походять кахлі типів 5–А, 12–А, 17–А, 25–А, 25–В, 45, 52, 68, 69, 72, 75, 95, 101, 112, 135, 140. Квадратні лицеві кахлі типів № 68 та № 69 відрізняються від основної частини кахлів Батурина розміром зображених елементів і використанням до 5 кольорів поливи. На нашу думку, кахлі замовлялися особисто І. Мазепою і свідчили про його вишуканий художній смак. Підкреслимо, що ці кахлі є вершиною кахляного мистецтва останніх років XVII ст. і залишаються неперевершеними за своїми якостями й нині (Рис. 7).

¹ Костомаров Н. Из поездки в Батурин в 1878 году // Порядок. – СПб., 1881. – № 7; Иноземцев И. Батуринские памятники // Исторический вестник. – 1898; Гончаривка // Рада. – К., 1911. – № 211.

² Цапенко М. Архитектура Левобережной Украины XVII – XVIII веков. – М., 1967. – С. 81.

³ Ситий Ю., Васюта О., Єгорова Н., Коваленко В., Луценко Р., Мезенцев В., Моця О., Семенченко Б., Скороход В., Солобай І., Терещенко О. Науковий звіт про археологічні дослідження в охоронних зонах історико-культурного заповідника «Гетьманська столиця» в смт. Батурин Бахмацького р-ну Чернігівської області в 2005 р. // НА ІА НАН України № 2005. – Т. 1. – С. 11–13.

⁴ Васюта О. О., Коваленко В. П., Кондратьєв І. В., Коновченко І. М., Моця О. П., Овчаров М. В., Парацій В. М., Ситий Ю. М. Науковий звіт про археологічні роботи 1996 р. на території смт. Батурин Бахмацького району Чернігівської області // НА ІА НАН України № 1996/2. – С. 8–10.

⁵ Кобец О., Коваленко В., Луценко Р., Мезенцев В., Моця О., Семенченко Б., Ситий Ю., Хамайко Н. Науковий звіт про археологічні роботи 2002 р. на території



сmt. Батурин Бахмацького р-ну Чернігівської обл. // НА ІА НАН України № 2002. – С. 36.

⁶ Ситий Ю. М., Васюта О. О., Коваленко В. П., Кондратьєв І. В., Коновченко І. М., Моця О. П., Овчаров М. В. Науковий звіт про археологічні роботи 1997 р. на території сmt. Батурин Бахмацького району Чернігівської області // НА ІА НАН України № 1997. – С. 7–8.

⁷ Лазаревский А. Исторический очерк Батурина (1625–1760 гг.) // Чтения в историческом обществе Нестора Летописца. – Кн. 6. – К., 1892. – С. 112.

⁸ Васюта О., Кобець О., Коваленко В., Луценко Р., Мезенцев В., Ситий Ю., Черненко О. Науковий звіт про археологічні дослідження в охоронних зонах історико-культурного заповідника «Гетьманська столиця» в сmt. Батурин Бахмацького р-ну Чернігівської області в 2001 р. // НА ІА НАН України № 2001/47 – С. 17–18.

⁹ Ситий Ю., Васюта О., Єгорова Н., Коваленко В., Луценко Р., Мезенцев В., Моця О., Семенченко Б., Скороход В., Солобай І., Терещенко О. Науковий звіт про археологічні дослідження в охоронних зонах історико-культурного заповідника «Гетьманська столиця» в сmt. Батурин Бахмацького р-ну Чернігівської області в 2005 р. // НА ІА НАН України № 2005. – Т. 1. – С. 13; Коваленко В. П., Мезенцев В. І., Ситий Ю. М. Новий етап в дослідженнях гетьманської столиці // Історико-культурне надбання Сіверщини у контексті історії України (Матеріали п'ятої науково-практичної конференції). – Глухів, 2006. – С. 85.

¹⁰ Отрывки из путевых записок старца Леонтия (1700 г.) // Черниговский листок. – 1862. – 29 апреля. – № 4.

¹¹ Коваленко В. П., Кондратьєв І. В., Моця О. П., Петраускас А. В., Сарачев І. Г., Ситий Ю. М. Науковий звіт про археологічні роботи 1995 р. на території в сmt. Батурин Бахмацького району Чернігівської області та археологічні розвідки на Чернігівському Задесенні // НА ІА НАН України № 1995/68. – С. 15–20.

¹² Ленченко В. Палац гетьмана Івана Мазепи в Батурині // Пам'ятки України. – 2003. – № 3. – С. 19–33.

¹³ Ситий Ю., Васюта О., Даменцева О., Кобець О., Коваленко В., Комар О., Луценко Р., Мезенцев В., Моця О., Семенченко Б., Хамайко Н. Науковий звіт про археологічні дослідження в охоронних зонах історико-культурного заповідника «Гетьманська столиця» в сmt. Батурин Бахмацького р-ну Чернігівської області в 2003 р. // НА ІА НАН України № 2003. – Т. 1 – С. 152–154.

¹⁴ Ситий Ю., Васюта О., Єгоровав Н., Коваленко В., Луценко Р., Мезенцев В., Моця О., Семенченко Б., Скороход В., Солобай І., Терещенко О. Науковий звіт про археологічні дослідження в охоронних зонах історико-культурного заповідника «Гетьманська столиця» в сmt. Батурин Бахмацького р-ну Чернігівської області в 2005 р. // НА ІА НАН України № 2005. – Т. 2. – С. 123–128.

¹⁵ Ситий Ю., Васюта О., Єгорова Н., Кобець О., Коваленко В., Луценко Р., Мезенцев В., Моця О., Семенченко Б., Солобай І. Науковий звіт про археологічні дослідження в охоронних зонах державного історико-культурного заповідника «Гетьманська столиця» в сmt. Батурин Бахмацького р-ну Чернігівської області в 2004 р. // НА ІА НАН України № 2004. – С. 71–78.

¹⁶ Ситий Ю., Єгорова Н., Коваленко В., Мезенцев В., Моця О., Непомящих В., Скороход В., Сита Л. Науковий звіт про археологічні дослідження в охоронних зонах історико-культурного заповідника «Гетьманська столиця» в сmt. Батурин Бахмацького р-ну Чернігівської області в 2006 р. // НА ІА НАН України № 2006. – Т. 2. – С. 35–40.



¹⁷ Ситий Ю., Васюта О., Даменцева О., Кобец О., Коваленко В., Комар О., Луценко Р., Мезенцев В., Моця О., Семенченко Б., Хамайко Н. Науковий звіт про археологічні дослідження в охоронних зонах історико-культурного заповідника «Гетьманська столиця» в смт. Батурин Бахмацького р-ну Чернігівської області в 2003 р. // НА ІА НАН України № 2003. Т. 1. – С. 116–134.

¹⁸ Ситий Ю.М., Овчарова М.В. Науковий звіт про археологічні роботи 2000 року на території заповідника «Гетьманська столиця» смт. Батурин, Бахмацького р-ну, Чернігівської обл. // НА ІА НАН України № 2000. – С. 20.

¹⁹ Коваленко В. П., Кондратьєв І. В., Моця О. П., Петраускас А. В., Сарачев І. Г., Ситий Ю. М. Науковий звіт про археологічні роботи 1995 р. на території в смт. Батурин Бахмацького району Чернігівської області та археологічні розвідки на Чернігівському Задесенні // НА ІА НАН України № 1995/68. – С. 15–20.

²⁰ Ернст Ф. «Мазепин будинок» у Чернігові. (До історії культурних взаємин України з Москвою в кінці XVII століття) // Чернігів та Північне Лівобережжя. Погляди, розвідки, матеріали. – К., 1928. – С. 347–367.